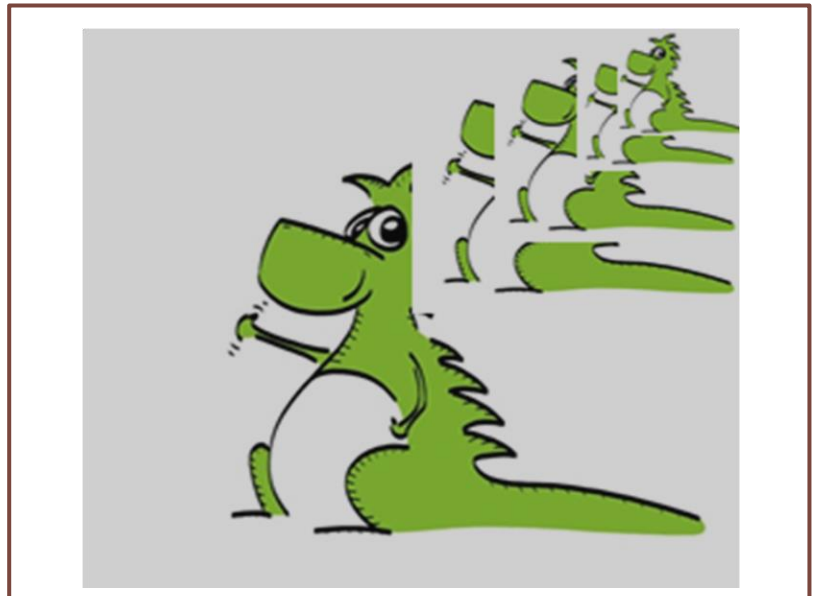


HERBI SPEAKS

Installation
Anpassung
Benutzung



© 2021

Inhalt

Über HERBI SPEAKS	3
Technische Voraussetzungen	4
Bedienung	4
Download	5
Installieren	5
Deinstallieren	5
Starten	5
Beenden	5
Arbeiten mit Herbi Speaks	6
Schnelleinstieg: Mein erstes Board	6
Mein erster Button	6
Einen Button verändern (der Edit-Mode)	7
Hintergrundbilder	11
Boards miteinander verbinden (Links)	12
Befehlsübersicht (mit Übersetzung)	14
Hauptmenü	14
Kontextmenü (mit Rechtsklick)	15
Alle Befehle alphabetisch	16

Über HERBI SPEAKS

Mit HERBI SPEAKS lassen sich auf sehr einfache Art interaktive Kommunikationstafeln (Boards) erstellen; ein Board ist eine Bildschirmseite mit verschiedenen Buttons (Schaltflächen), die zum Auslösen von Aktionen angeklickt werden.

Boards können untereinander verknüpft werden, indem man einem Button die Eigenschaft zuordnet, beim Anklicken ein anderes Board anzuzeigen, wodurch sich auch relativ komplexe Inhalte einfach und klar strukturieren und abrufen lassen.

In ein Board können eines oder mehrere Hintergrundbildern integriert werden.

Buttons können Texte enthalten, die beim Anklicken gesprochen werden, aber auch Videos oder Sounds können einem Button zugeordnet werden.

Ein Button kann Text oder Bilder darstellen und er kann sein Aussehen ändern, wenn man mit der Maus darüber fährt.

Besondere Buttons sind solche, die Hintergrundbildern zugeordnet sind. Macht man diese Buttons transparent, so erscheint es, als ob beim Anklicken eines Bildteils die Aktion ausgelöst wird.

Buttons und Boards lassen sich mit einfachen Mausclicks erzeugen und editieren, als Inhalte können Texte, Bilder, Videos und Audiodateien Verwendung finden. Textinhalte können auch mit der Windows-Systemstimme gesprochen werden.



Abb. 1: Beispiel einer Kommunikationstafel mit Text- und Videobuttons

Technische Voraussetzungen

Hardware

Zum Abspielen sind Soundkarte und Lautsprecher notwendig

Soll ein externer Schalter oder Button zur Steuerung in Verbindung mit einer Software wie X Maus verwendet werden, ist noch ein Mausadapter¹ erforderlich, der die Schaltersignale in Mausklicks umwandeln kann.

Software

Windows-Betriebssystem ab XP SP2.

Sprachausgabe und künstliche Stimmen

Mit der Windows-Sprachausgabe können Texte gesprochen bzw. vorgelesen werden. Ab Version 8 ist jeder Windows-Computer mit einer weiblichen deutschen Stimme („Hedda“) ausgestattet. Ältere Windows-Versionen (Windows 7 oder früher) lassen sich mit einer deutschen Stimme nachrüsten; die Installation² einer oder mehrerer weiteren Stimmen (z. B. einer männlichen Stimme oder in anderen Sprachen) ist ohne weiteres möglich.

Beim Vorlesen von Texten wird immer die unter Windows eingestellte Systemstimme verwandt.

Bedienung

Zur Bedienung von HERBI SPEAKS muss der Nutzer einfach die jeweiligen Schaltflächen anklicken.

Dazu ist jedoch nicht unbedingt eine Maus erforderlich, jedes andere Gerät oder Programm^{3,4}, das eine Maus simulieren kann, ist geeignet.

¹ Mausadapter sind im Reha-Handel erhältlich oder können mit etwas Geschick und einem Lötkolben selbst gebaut werden.

² Gute und preiswerte Stimmen bietet u. a. die Fa. Cereproc an:
<https://www.cereproc.com/de/individuals>

³ X Maus: <http://www.kommhelp.de/index.php/hilfsmittel-top/mausersatz-top/mausersatz-software-top>

⁴ Kopfsteuerung: <http://www.kommhelp.de/index.php/hilfsmittel-top/mausersatz-top/kopfsteuerung-top>

Download

Die Downloadseite für HERBI SPEAKS ist leider nicht mehr aktiv.

Das Programm scheint aber weiterhin über die Opportunity Foundation of America erhältlich zu sein: <https://ofoa.net/herbi-speaks-what-is/>

Bitte setzen Sie sich mit kommhelp.de in Verbindung, wenn Sie HERBIE SPEAKS benutzen wollen.

Installieren

Nach dem Starten der Setup-Datei werden Sie durch die problemlose Installation geführt: das Programm versucht, an keiner Stelle dem Nutzer etwas unterzuschieben.

Deinstallieren

Zum Deinstallieren verwenden Sie die entsprechende Windows-Funktion in der Systemsteuerung. Eventuell müssen Sie den Ordner, in dem die von Ihnen erstellten Boards gespeichert wurden, von Hand löschen.

Starten



Starten Sie das Programm durch einen Doppelklick auf das Programmsymbol oder einen vorher erzeugten Link.

Beenden

Wählen Sie im Hauptmenü File und aus dem Untermenü den Eintrag Exit oder schließen Sie einfach das Programmfenster.

Arbeiten mit Herbi Speaks

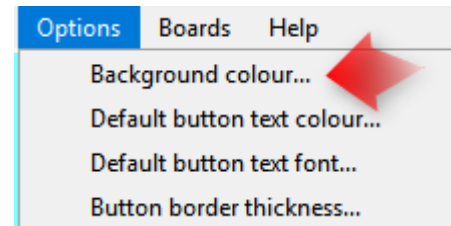
Am schnellsten findet man sich in HERBI SPEAKS zurecht, wenn man ein wenig herumprobiert. Keine Angst, der Computer geht davon nicht kaputt!

Schnelleinstieg: Mein erstes Board

Ändern der Hintergrundfarbe eines Boards

Beim ersten Start von HERBI SPEAKS nach dem Download sehen Sie nur eine schwarze Fläche, weil die Hintergrundfarbe auf *schwarz* eingestellt ist.

Klicken Sie auf Options und dann auf Background color. Es öffnet sich ein Fenster, aus dem Sie eine andere Hintergrundfarbe auswählen können.



Weitere Aktionen unter dem Menüpunkt Optionen sind:

Festlegen der Textfarbe

Klicken Sie auf Options und dann auf Default button text colour.

Festlegen der Schriftart

Klicken Sie auf Options und dann auf Default button text font.

Festlegen der Randstärke

Klicken Sie auf Options und dann auf Button border thickness.

Mein erster Button

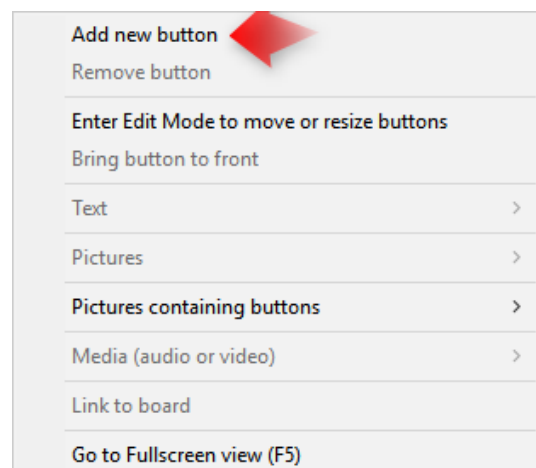
Klicken Sie mit der rechten Maustaste auf die Bildschirmfläche dort, wo der Button hin soll (Sie können später sowohl die Position als auch die Größe jederzeit ändern).

Es öffnet sich ein Menü, in dem Sie alle möglichen Aktionen aufgeführt finden, die Sie an dieser Stelle ausführen können.

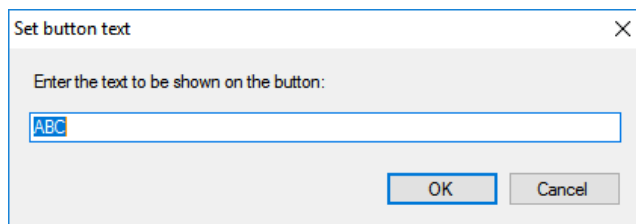
(Das nennt man ein übrigens ein Kontextmenü).

Klicken Sie auf Add new button.

Es öffnet sich ein Fenster, in dem direkt die Bezeichnung des Buttons eingegeben werden kann:

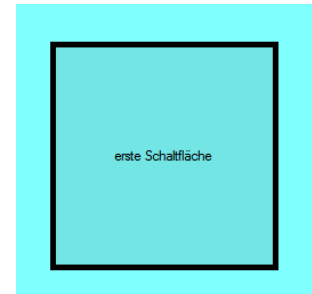


Ersetzen Sie die vorhandene Bezeichnung ABC durch einen Text (z. B. „*erste*



Schaltfläche“) und klicken Sie **OK**. Dieser Text wird später immer dann vorgelesen wird, wenn dieser Button angeklickt wird.

Ihr erster Button sieht



jetzt etwa so aus (den Rand sehen Sie erst, wenn die Maus über dem Button ist. Die Farbe kann natürlich auch anders sein, je nachdem, was Sie zuvor eingestellt haben.)

Klicken Sie jetzt einmal auf diese Schaltfläche; es sollte der Text „*erste Schaltfläche*“ vorgelesen werden.

Wenn Sie nichts hören:

Ist der Lautsprecher eingesteckt, eingeschaltet und laut genug?

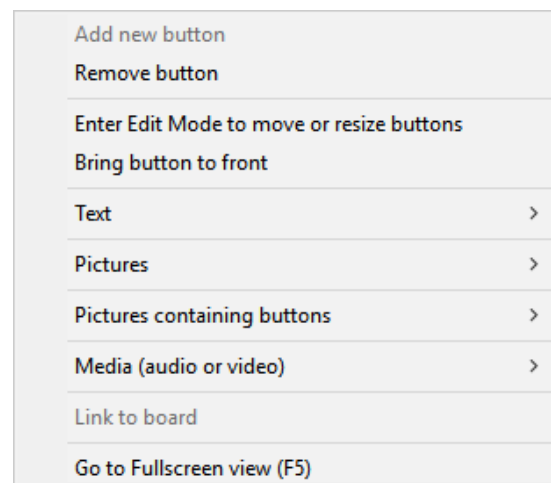
Einen Button verändern (der Edit-Mode)

Alle Veränderungen an einem Button werden über das Kontextmenü eingeleitet, das mit einem Rechtsklick in die Buttonfläche aufgerufen wird.

Die erste Zeile (Add new button – Neuen Button zufügen) ist jetzt deaktiviert, dafür ist die zweite Zeile (Remove button – Button entfernen) jetzt aktiviert.

Klicken Sie auf den dritten Eintrag „Enter Edit Mode to move or resize button – Größe und Position eines Buttons bearbeiten!“

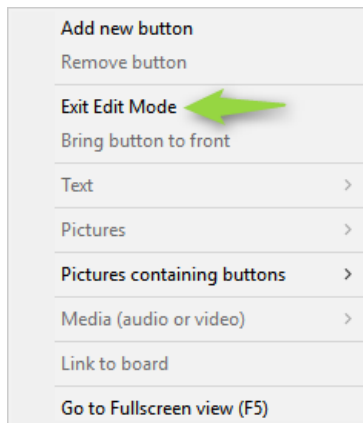
Die Farbe des Bildschirmhintergrunds ändert sich zu grau und auf dem Bildschirm erscheint ein Karomuster, mit dem das Positionieren und die Einstellung der Größe der Buttons vereinfacht werden soll.



Größe ändern

Gehen Sie mit dem Mauszeiger auf den Rand des Buttons; der Zeiger ändert sich zu einem Doppelpfeil. Sie können jetzt durch Ziehen mit gedrückter linker Maustaste die Kante auf die neue Größe ziehen.

Position ändern



Gehen Sie mit dem Mauszeiger in das Innere des Buttons; der Zeiger ändert sich zu einem Vierfachpfeil. Sie können jetzt durch Ziehen mit gedrückter linker Maustaste den gesamten Button auf die neue Position ziehen.

Beenden Sie die Aktion durch einen weiteren Rechtsklick (dieses Mal ist es gleichgültig, ob der Rechtsklick innerhalb oder außerhalb der Schaltfläche erfolgt) und wählen Sie Exit Edit Mode – Bearbeiten beenden, um zum Board zurückzukehren.

Text ändern: Set button text:

Klicken Sie mit rechts in die Buttonfläche.

Klicken Sie auf Text. Es öffnet sich das Text-Menü:

Set text position:

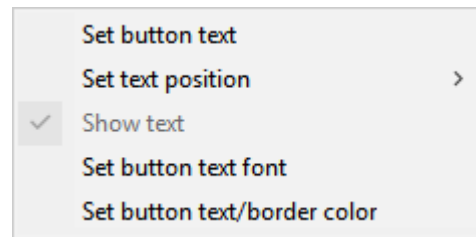
Sie haben die Auswahl zwischen oben (top), mittig (middle) oder unten (bottom)

Set button text font

Schriftart festlegen

Set button text/border colour

Farbe des Textes und des Rahmens festlegen (Rahmen und Text haben immer die gleiche Farbe!)

**Bilder einfügen: Pictures**

Klicken Sie mit rechts in die Buttonfläche.

Klicken Sie auf Picture. Es öffnet sich das Bild-Menü:

Set picture on button

Es öffnet sich ein Fenster zum Suchen von Bildern auf dem Computer

Remove picture from button

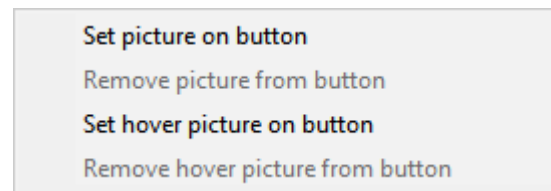
Bild entfernen (nur aktiv, wenn ein Bild da ist.)

Set hover picture on button

Das Bild ist nur sichtbar, wenn die Maus über das Bild fährt.

Remove hover picture from button

Bild entfernen (nur aktiv, wenn ein Bild da ist.)

**Pictures containing buttons**

Dieser Befehl trifft nicht auf Buttons zu, sondern nur auf Boards. Das Untermenü enthält daher keine klickbaren Befehle, wenn der Rechtsklick in eine Schaltfläche erfolgte.

Media (audio or video)

Set media on button

Es öffnet sich ein Fenster zum Suchen von Videos oder Musik auf dem Computer

Remove media from button

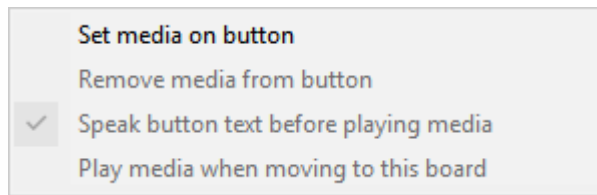
Media entfernen

Speak button text before playing media

Button-Text vorlesen bevor das Medium abgespielt wird

Play media when moving to this board

Medium abspielen, sobald dieses Board angesprungen wird. (eine Art Begrüßungsmelodie)



Hintergrundbilder

Hintergrundbilder können nicht nur dazu dienen, ein Board lebendiger oder lustiger zu gestalten.

Wenn ein Hintergrundbild mit klickbaren Bereichen versehen wird, kann man es auch als effektives Element zur Informationsvermittlung und Kommunikation benutzen.

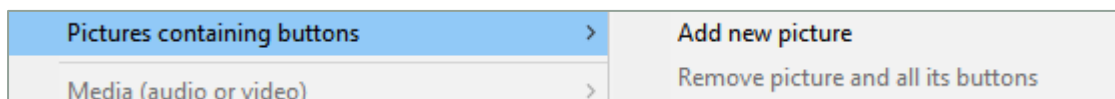
Es ist sicher lustig, ein Hundebild mit einer klickbaren Fläche zu versehen, sodass beim Anklicken ein Hundegebell ertönt.

Mit dem Bild eines menschlichen Körpers, bei dem einzelne Teile mit klickbaren Flächen hinterlegt sind, kann z.B. mit einem Klick auf den rechten Arm der Satz „Mir tut mein rechter Arm weh“ gesprochen werden.

Die Ausgestaltung dieses Features für ernsthafte Kommunikationsaufgaben ist sicher nicht einfach, kann aber sehr lohnend sein.

Einfügen eines Hintergrundbilds

Mit einem Rechtsklick auf eine frei Fläche auf dem Board öffnet sich das Kontextmenü.



Wählen Sie Pictures containing buttons und aus dem Untermenü Add new picture.

Es öffnet sich wieder das Auswahlfenster. Wählen Sie ein Bild aus und fügen es ein.



Hinweis:

Wenn möglich, sollten (mit dem Edit-Mode) Größe und Position des Hintergrundbilds schon jetzt festgelegt werden, also bevor Sie Buttons auf dem Bild platzieren. Wenn Sie die Größe und Position des Bilds nach dem Platzieren von Buttons verändern, müssen Sie die Buttons eventuell nacharbeiten, weil Veränderung am Hintergrundbild sich nicht auf die Buttons auswirken.

Einfügen von Buttons in ein Hintergrundbild

Mit einem Rechtsklick **in** das gerade eingefügte Bild öffnet sich das Kontextmenü.

Jetzt lautet der oberste Eintrag:

Add new button to picture

Nach einem Linksklick auf diesen Menüpunkt öffnet sich das Fenster für einen neuen Button. Geben Sie einen passenden Text als Bezeichnung des Buttons ein.

Ein Button auf einem Hintergrundbild kann wie jeder Button behandelt werden: Größe und Position ändern, Text ändern, Textposition bestimmen, Bilder oder Hover-Bilder einfügen; Video bzw. Musik abspielen, Link zu anderen Boards einfügen,

Boards miteinander verbinden (Links)

Voraussetzung ist natürlich, dass zwei Boards existieren. Im Folgenden werden die beiden Boards mit *Board 1* und *Board 2* bezeichnet.

Link von Board 1 nach Board 2



Hinweis:

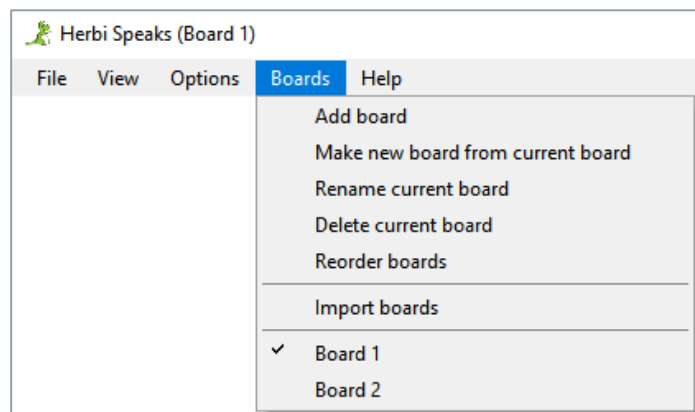
Bei umfangreicheren Herbi-Dateien (mit deutlich mehr als zwei Boards) kann es für den Nutzer hilfreich sein, wenn die Verbindungs-Buttons zu anderen Boards immer an der gleichen Stelle zu finden sind.

So kann ein Button für das nächste Board immer rechts unten, für das vorhergehende Board immer links unten und der Button zum ersten Board in der Mitte unten.

Öffnen Sie Board 1

[Hauptmenü: Boards > Board 1].

Vor Board 1 muss ein Häkchen sein, dann ist Board 1 aktiv:



Button (für den Link) einfügen:

Rechtsklick auf eine freie Stelle in Board 1.

Add new button

Geben Sie einen Text ein (z. B. „Nächste Seite“)

Button editieren (Edit Mode):

Rechtsklick in den Button

Enter Edit mode to move or resize button

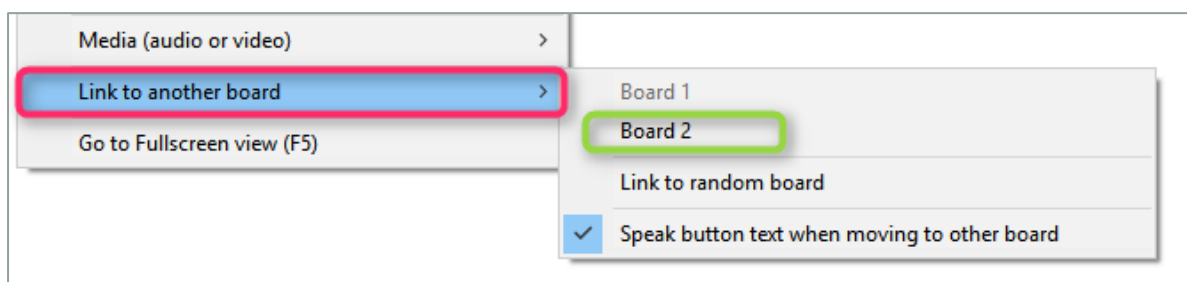
Legen Sie Position und Größe fest.

Link einfügen:

Rechtsklick in den Button

Link to another board

Wählen Sie das Zielboard (hier Board 2)



Zufallsverknüpfung

Boards können auf beliebige Art miteinander verknüpft werden. Eine interessante Möglichkeit ist die Zufallsverknüpfung: Link to random board.

Ist die Zufallsverknüpfung aktiviert, wählt das Programm selbst das Zielboard aus.

Befehlsübersicht (mit Übersetzung)

Hauptmenü

File	View	Options	Boards	Help
------	------	---------	--------	------

File <i>Datei</i>	View <i>Ansicht</i>	Options <i>Optionen</i>	Boards <i>Boards</i>	Help <i>Hilfe</i>
New <i>Neu</i>	Fullscreen (F5) <i>Vollbild (F5)</i>	Background Color <i>Hintergrund-Farbe</i>	Add board <i>Board hinzufügen</i>	About <i>Über</i>
Open <i>Öffnen</i>		Default button text color ... <i>Standard-Schriftfarbe</i>	Delete current board <i>Neues Board aus dem gerade geöffneten erzeugen</i>	
Save <i>Speichern</i>		Default button text font ... <i>Standard-Schriftart</i>	Rename current board <i>Aktuelles Board umbenennen</i>	
Save as ... <i>Speichern unter</i>		Button border thickness <i>Rahmenstärke Buttons</i>	Delete current board <i>Aktuelles Board löschen</i>	
Print Current Board <i>Aktuelles Board ausdrucken</i>			Reorder boards <i>Boards anders anordnen</i>	
Exit <i>Beenden</i>			Import boards <i>Board importieren</i>	

Bemerkungen

View – Fullscreenmodus: Wird beendet mit der Taste Esc.

Kontextmenü (mit Rechtsklick)

Rechtsklick außerhalb einer Schaltfläche	Rechtsklick in eine Schaltfläche
Add new button Remove button <hr/> Enter Edit Mode to move or resize buttons Bring button to front <hr/> Text > <hr/> Pictures > <hr/> Pictures containing buttons > <hr/> Media (audio or video) > <hr/> Link to board <hr/> Go to Fullscreen view (F5)	Add new button Remove button <hr/> Enter Edit Mode to move or resize buttons Bring button to front <hr/> Text > <hr/> Pictures > <hr/> Pictures containing buttons > <hr/> Media (audio or video) > <hr/> Link to board <hr/> Go to Fullscreen view (F5)



Das Kontextmenü:

Je nachdem, ob der Rechtsklick innerhalb oder außerhalb einer Schaltfläche erfolgt, werden unterschiedliche Handlungsmöglichkeiten angeboten.

> bedeutet: dieser Menüeintrag hat ein Untermenü.

Enter Edit Mode wird im Edit-Mode zu Exit Edit Mode

Optionen, die an dieser Stelle nicht möglich sind, werden „ausgegraut“ angezeigt.

Add new button	Neuen Button hinzufügen
Remove button	Button entfernen
Enter Edit Mode to move or resize buttons	Wechsle zum Edit-Mode um Buttons zu verschieben oder deren Größe zu ändern.
Exit Edit Mode	Bearbeiten beenden.
Set button text	Text für Button festlegen
Set picture on button	Bild für Button festlegen
Remove picture from button	Bild von Button entfernen
Set audio or video on button	Audio oder Video hinzufügen
Remove audio or video from button	Audio oder Video entfernen
Show text	Text zeigen
Set button text font	Schriftart festlegen
Set button text color	Schriftfarbe festlegen
Link to board	Link zu einem anderen Board erzeugen
Go to Fullscreen view (F5).	Vollbildansicht (F5)

Alle Befehle alphabetisch

Befehl

About
 Add board
 Add new button
 Background Color
 Button border thickness
 Default
 Default button text color ...
 Default button text font ...
 Delete current board
 Enter Edit Mode to move or resize buttons
 Exit
 Exit Edit Mode
 Fullscreen (F5)
 Go to Fullscreen view (F5).
 Import boards
 Link to board
 Make new board from current board
 New
 Open
 Print Current Board
 Remove audio or video from button
 Remove button
 Remove picture from button
 Rename current board
 Reorder boards
 Save
 Save as ...
 Set audio or video on button
 Set button text
 Set button text color
 Set button text font
 Set picture on button
 Show text

deutsch

Über
 Board hinzufügen
 Neuen Button hinzufügen
 Hintergrund-Farbe
 Rahmenstärke Buttons
 Standardeinstellung
 Standard-Schriftfarbe
 Standard-Schriftart
 Aktuelles Board löschen
 Wechsle zum Edit-Mode um Buttons zu verschieben oder deren Größe zu ändern.
 Beenden
 Bearbeiten beenden.
 Vollbild (F5)
 Vollbildansicht (F5)
 Board importieren
 Link zu einem anderen Board erzeugen
 Neues Board aus aktuellem
 Neuen Button hinzufügen
 Öffnen
 Aktuelles Board ausdrucken
 Audio oder Video entfernen
 Button entfernen
 Bild von Button entfernen
 Aktuelles Board umbenennen
 Boards anders anordnen
 Speichern
 Speichern unter ..
 Audio oder Video hinzufügen
 Text für Button festlegen
 Schriftfarbe festlegen
 Schriftart festlegen
 Bild für Button festlegen
 Text zeigen

Welches Menü

Help
 Boards
 Kontextmenü Rechtsklick
 Options
 Options
 Boards
 Options
 Options
 Boards
 Kontextmenü Rechtsklick
 File
 Kontextmenü Rechtsklick
 View
 Kontextmenü Rechtsklick
 Boards
 Kontextmenü Rechtsklick
 Boards
 File
 File
 File
 Kontextmenü Rechtsklick
 Kontextmenü Rechtsklick
 Kontextmenü Rechtsklick
 Boards
 Boards
 File
 File
 Kontextmenü Rechtsklick
 Kontextmenü Rechtsklick
 Kontextmenü Rechtsklick
 Kontextmenü Rechtsklick
 Kontextmenü Rechtsklick
 Kontextmenü Rechtsklick